



Παράρτημα Μ6.1

Αναλυτική περιγραφή των υποδομών και υπηρεσιών που διαθέτει το Ίδρυμα στην Ακαδημαϊκή μονάδα για το ΠΜΣ σχετικά με την υποστήριξη της μάθησης

ΠΜΣ «Ψηφιακές Μορφές Τέχνης»

<http://www.digitalarts.asfa.gr/>

Τμήμα Εικαστικών Τεχνών
Ανώτατη Σχολή Καλών Τεχνών



Παράρτημα Μ6.1

Αναλυτική περιγραφή των υποδομών και υπηρεσιών που διαθέτει το Ίδρυμα στην Ακαδημαϊκή μονάδα για το ΠΜΣ σχετικά με την υποστήριξη της μάθησης

Το Πρόγραμμα Μεταπτυχιακών Σπουδών «Ψηφιακές Μορφές Τέχνης» (ΨΜΤ) στεγάζεται στο κτηριακό συγκρότημα της ΑΣΚΤ επί της οδού Πειραιώς Πειραιώς 256, 182 33 Αγ. Ι. Ρέντης.

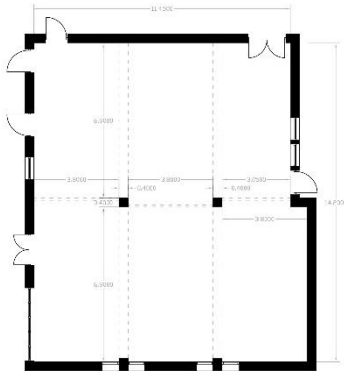
Στο ίδιο συγκρότημα στεγάζονται τα Εικαστικά Εργαστήρια, οι αίθουσες διδασκαλίας των θεωρητικών & εργαστηριακών μαθημάτων των δύο Ακαδημαϊκών Τμημάτων, η Βιβλιοθήκη, ο εκθεσιακός χώρος «Νίκος Κεσσανλής», η αίθουσα Θεάτρου, η αίθουσα Κινηματογράφου, το Αμφιθέατρο «Giorgio de Chirico», τα Προγράμματα Μεταπτυχιακών Σπουδών «Μεταπτυχιακό Εικαστικών Τεχνών» (ΜΕΤ), «Μεταπτυχιακό Θεωρίας και Ιστορίας της Τέχνης» (ΜΕΘΙΣΤΕ) τα γραφεία των διδασκόντων, η καφετέρια, το εστιατόριο καθώς και οι λοιποί εκπαιδευτικοί, διοικητικοί και κοινοί χρηστικοί χώροι. Επίσης, το 2011 δημιουργήθηκε στον ακάλυπτο χώρο δενδροφυτεμένος κήπος έξι (6) στρεμμάτων προκειμένου να λειτουργήσει ως χώρος περιπάτου, αναψυχής, υπαίθριας καλλιτεχνικής εργασίας και πολιτιστικών εκδηλώσεων. Τέλος, παραδόθηκε πρόσφατα για χρήση το διατηρητέο διώροφο νεοκλασικό κτήριο που βρίσκεται στην είσοδο του κτηριακού συγκροτήματος, η αποκατάσταση του οποίου χρηματοδοτήθηκε εξολοκλήρου από την Περιφέρεια Αττικής.

Οι μεταπτυχιακοί φοιτητές δικαιούνται τις παροχές που προβλέπει το εκάστοτε ισχύον νομοθετικό πλαίσιο. Αν για οποιονδήποτε λόγο η χρονική διάρκεια των σπουδών ενός μεταπτυχιακού φοιτητή υπερβεί τα τέσσερα (4) διδακτικά εξάμηνα, ο φοιτητής δεν δικαιούται πλέον τις φοιτητικές παροχές που ορίζει ο νόμος.

Οι χώροι του ΠΜΣ έκτασης περίπου 440 τ.μ. με δομημένη καλωδίωση, ασύρματη και ενσύρματη δικτύωση, μερικώς εξοπλισμένοι με κλιματισμό και περιλαμβάνουν:



1. Αίθουσα «πλατό» περίπου 161,88 τ.μ. που έχει δυνατότητα να αναδιαμορφώνεται και να χρησιμοποιείται ποικιλοτρόπως, είτε ως αίθουσα λήψεων-γυρισμάτων, είτε ως χώρος κινηματογραφικών προβολών ή και ως χώρος παρουσιάσεων των καλλιτεχνικών εργασιών των φοιτητών/τριών του ΠΜΣ. Στον ίδιο χώρο μπορούν να φιλοξενοούνται διαλέξεις και παρουσιάσεις προσκεκλημένων καλλιτεχνών και καθηγητών. Η αίθουσα διαθέτει Η/Υ ενώ χρησιμοποιείται φορητός εξοπλισμός προβολών και ήχου.



2. Αίθουσα Μαθημάτων – διαλέξεων (περίπου 60 τ.μ.). Η αίθουσα αυτή καθώς δεν διαθέτει παράθυρο ή άλλο σύστημα εξαερισμού, έπαψε να χρησιμοποιείται μετά το lock down για λόγους προστασίας της υγείας από την μετάδοση covid.
3. Αίθουσα Η/Υ περίπου 90 τ.μ. – εργαστήριο Η/Υ – όπου διεξάγονται τα εργαστηριακά μαθήματα και κάποια από τα θεωρητικά
4. Δωμάτιο editing και δωμάτιο ηχοληψίας που χρίζει βελτίωσης με κατάλληλη ηχομόνωση.
5. Αποθήκη υλικού και αποθήκη πλατό
6. Γραφεία διδασκόντων και Διευθυντή ΠΜΣ.

Οι χώροι του «πλατό» και των λοιπών αιθουσών και δωματίων, χρησιμοποιούνται **συνεργατικά** και από κοινού από όλους τους μεταπτυχιακούς φοιτητές για την εργαστηριακή εργασία τους και την ανάπτυξη των καλλιτεχνικών τους πρότζεκτς. Οι μεταπτυχιακοί φοιτητές έχουν δικαίωμα πρόσβασης στους χώρους 24/7 τηρώντας το βιβλίο εισόδου – εξόδου στο φυλάκιο της ΑΣΚΤ. Από την εισαγωγή τους, εκπαιδεύονται στην υπεύθυνη χρήση των χώρων και αναλαμβάνουν την ευθύνη επιτήρησής τους. Στα 25 χρόνια λειτουργίας του ΠΜΣ δεν έχει σημειωθεί κανένα πρόβλημα.



Το ΠΜΣ «Ψηφιακές Μορφές Τέχνης» χρησιμοποιεί από κοινού και σε διαφορετικές μέρες/ώρες τον εξοπλισμό Η/Υ (9 σταθμοί εργασίας) και το σχετικό λογισμικό του εργαστηρίου Βιντεοτέχνης που πληροί τις προδιαγραφές για την εκπαίδευση αλλά και την ανάπτυξη εργασιών με οπτικοακουστικά μέσα (βίντεο, ταινίες, ήχος), καθώς και την δημιουργία έργων Τρισδιάστατης Σχεδίασης (3D modeling, animation) και αλληλεπιδραστικών Εικονικών κόσμων (VR, game engine). Ο διαθέσιμος τεχνολογικός εξοπλισμός του ΠΜΣ καλύπτει αποκλειστικά τις ανάγκες των μαθημάτων-εργαστηρίων. Το Π.Μ.Σ. διαθέτει ένα βασικό εξοπλισμό λήψεων βίντεο υψηλής ανάλυσης για την πραγματοποίηση λήψεων βίντεο και ηχοληψίας που μπορούν να χρησιμοποιήσουν οι φοιτητές/τριες μετά από άδεια και υπογραφή εγγράφου δανεισμού, για χρήση σε προγραμματισμένα γυρίσματα στο πλαίσιο εργασίας τους.

Επίσης, οι φοιτητές/τριες του Π.Μ.Σ. έχουν την δυνατότητα χρήσης στο πλαίσιο των μαθημάτων και παρουσιάσεων, του εργαστηρίου «Βιντεοτέχνης» και του εργαστηρίου 3D γλυπτικής του Προπτυχιακού Π.Σ. της ΑΣΚΤ, καθώς και την υλικοτεχνική υποδομή άλλων ειδικών εργαστηρίων της ΑΣΚΤ (π.χ. μέταλλο, ξύλο, κεραμική, φωτογραφία κ.α.) σε συνεννόηση πάντα με τους υπεύθυνους διδάσκοντες, για την επιτυχή υλοποίηση έργων με συνδυαστικά μέσα, όποτε προκύψει κατασκευαστική ανάγκη.

Οι φοιτητές του ΠΜΣ έχουν πλήρη πρόσβαση στη μεγάλη και εξειδικευμένη βιβλιοθήκη Τέχνης της Α.Σ.Κ.Τ. <http://www.library.asfa.gr/>

Η Βιβλιοθήκη & Κέντρο Πληροφόρησης της Ανώτατης Σχολής Καλών Τεχνών, που βρίσκεται στο κτηριακό συγκρότημα επί της οδού Πειραιώς, αποτελεί μια αυτοτελή μονάδα με δυναμικό χαρακτήρα, αναπόσπαστο μέρος του ακαδημαϊκού τοπίου, με κύρια αποστολή την υποστήριξη των εκπαιδευτικών και ερευνητικών στόχων του ιδρύματος. Η Βιβλιοθήκη της ΑΣΚΤ είναι η παλαιότερη και μεγαλύτερη Βιβλιοθήκη Τέχνης στην Ελλάδα. Αποτελεί σημείο αναφοράς για την καλλιτεχνική εκπαίδευση με αποτέλεσμα την προσέλκυση πολλών δωρητών – κυρίως έντυπου υλικού – από όλα τα καλλιτεχνικά πεδία, τα οποία συμβάλλουν σημαντικά στον εμπλουτισμό των συλλογών της. Αγκαλιάζοντας τη διεπιστημονική φύση των εικαστικών τεχνών, η βιβλιοθήκη επιμελείται πολλαπλά επιστημονικά πεδία που καλύπτουν παραδοσιακά και σύγχρονα μέσα, παρέχοντας ένα ευνοϊκό περιβάλλον για τους φοιτητές/τις φοιτήτριες, το διδακτικό προσωπικό και τους ερευνητές/τις ερευνήτριες κατά την έρευνά τους σε ένα ευρύ φάσμα πηγών. Οι συλλογές της έχουν οργανωθεί με τρόπους που να διευκολύνουν



την πρόσβαση στο ευρύτερο φιλότεχνο κοινό που και να αντικατοπτρίζουν την πολύπλευρη φύση των εικαστικών τεχνών, που περιλαμβάνει τομείς όπως η ζωγραφική, η γλυπτική, τα ψηφιακά μέσα, το σχέδιο, η ιστορία της τέχνης κ.α. Η Βιβλιοθήκη εμπλουτίζει συνεχώς τις συλλογές της, για να συνεχίσει να παραμένει στην κορυφή της γνώσης και των αναδυόμενων τάσεων της εποχής και στοχεύει στο να διατηρεί ζωντανό τον πνευματικό κόμβο για την καλλιτεχνική κοινότητα που υπηρετεί.

Προγράμματα προβολών κινηματογραφικών ταινιών που αποτελούν και διδακτέα ύλη στο πλαίσιο του Π.Σ. του ΠΜΣ πραγματοποιούνται στην αίθουσα κινηματογράφου ή/και στο αμφιθέατρο της ΑΣΚΤ .

Είναι δυνατή η διαμονή φοιτητών και διδασκόντων για την εκπόνηση συγκεκριμένων καλλιτεχνικών πρότζεκτ, καθώς και η φιλοξενία προσκεκλημένων καλλιτεχνών, ή ερευνητών για την πραγματοποίηση επιτόπιων εργαστηρίων ή ημερίδων στους καλλιτεχνικούς σταθμούς που διαθέτει η ΑΣΚΤ σε διάφορα σημεία της Ελλάδας (Δελφοί, Ύδρα, Ρέθυμνο, Λέσβος, Ήπειρος, Μύκονος και Ρόδος).

Η ΑΣΚΤ σχεδιάζει να θεσπίσει κανόνες Υγείας, Υγιεινής και Ασφάλειας των εργαζομένων και του φοιτητικού πληθυσμού στους χώρους του, βάσει των σχετικών οδηγιών και των νομοθετικών και κανονιστικών διατάξεων της Ευρωπαϊκής Ένωσης και της Ελλάδας και θα επιβλέπει την αυστηρή εφαρμογή τους από τις αρμόδιες υπηρεσίες του, με σκοπό την προστασία της υγείας του ανθρώπινου δυναμικού του και των φοιτητών/φοιτητριών του, την πρόληψη ατυχημάτων και ασθενειών, την αποφυγή επικίνδυνων καταστάσεων και τη ρύπανση του περιβάλλοντος, την καλή λειτουργία των κτιριακών και τεχνολογικών εγκαταστάσεών του, που αποτελούν το καθημερινό περιβάλλον εργασίας και εκπαίδευσης των μελών της ακαδημαϊκής κοινότητας.

Ηλεκτρονικές Υπηρεσίες

Ιδρυματικός Λογαριασμός / Οδηγίες ενεργοποίησης ιδρυματικού λογαριασμού e-mail ΑΣΚΤ, <https://sso.asfa.gr/login>, Ηλεκτρονική ταυτότητα για πρόσβαση των μελών της Ακαδημαϊκής κοινότητας της ΑΣΚΤ μέσω της Κεντρικής Υπηρεσίας Πιστοποίησης σε συνεργαζόμενες υπηρεσίες.



-**Ακαδημαϊκή Ταυτότητα** (<https://academicid.minedu.gov.gr/>) Ηλεκτρονική Υπηρεσία Απόκτησης Ακαδημαϊκής Ταυτότητας

-**Πύλη Φοιτητολογίου** (<http://euniversity.asfa.gr/>) Προσωποποιημένη πληροφόρηση του φοιτητικού πληθυσμού σχετικά με το Πρόγραμμα Σπουδών, αναλυτική καρτέλα μαθημάτων, εξετάσεων και βαθμολογιών. Προσφέρεται και η δυνατότητα διαδικτυακών αιτημάτων πιστοποιητικών και βεβαιώσεων. Προσωποποιημένη πληροφόρηση διδασκόντων σχετικά των διδασκαλιών, εξετάσεων και βαθμολογιών.

-**Ασύγχρονη τηλε-εκπαίδευση (eclass)** (<https://eclass.asfa.gr/>) Πλατφόρμα ασύγχρονης τηλε-εκπαίδευσης η οποία προσφέρει στον φοιτητικό πληθυσμό σχετικό εκπαιδευτικό υλικό και πληροφορίες των προσφερόμενων μαθημάτων

-**Ψηφιακή Βιβλιοθήκη** (<http://www.library.asfa.gr/askt1/>) Η ψηφιακή βιβλιοθήκη δημιουργήθηκε με σκοπό την επίτευξη τριών βασικών στόχων: • τη διατήρηση και την τεκμηρίωση μοναδικού και σπάνιου έντυπου πληροφοριακού υλικού, • την ανάδειξη και μέγιστη δυνατή αξιοποίηση πληροφοριακού υλικού, ειδικού ενδιαφέροντος, με τη χρήση πολλαπλών τρόπων διαχείρισης και αναζήτησης, και τέλος, • την εξασφάλιση πρόσβασης σε απομακρυσμένους χρήστες σε υλικό το οποίο είναι ελεύθερο από πνευματικά δικαιώματα.

-**ΔΗΛΟΣ 365** (<https://delos365.grnet.gr/>) Η Υποδομή Ταυτοποίησης και Εξουσιοδότησης (AAI) της Ομοσπονδίας ΔΗΛΟΣ του ΕΔΥΤΕ επιτρέπει την πρόσβαση σε μία μια συλλογή από διαδικτυακά εργαλεία και υπηρεσίες της Microsoft, σχεδιασμένα για παραγωγικότητα και για αποτελεσματικές συνεργασίες

-**Ηλεκτρονικό Ταχυδρομείο** Μέσω της υπηρεσίας ΔΗΛΟΣ365 προσφέρεται προσωπικός λογαριασμός ηλεκτρονικού ταχυδρομείου για όλα τα μέλη της Ακαδημαϊκής Κοινότητας της ΑΣΚΤ

-**Αποθηκευτικός Χώρος στο σύννεφο** Μέσω της υπηρεσίας ΔΗΛΟΣ365 προσφέρεται προσωπικός αποθηκευτικός χώρος 1TB για όλα τα μέλη της Ακαδημαϊκής Κοινότητας της ΑΣΚΤ

-**Σύγχρονη Τηλε-εκπαίδευση** Μέσω της υπηρεσίας ΔΗΛΟΣ365 προσφέρεται η χρήση της πλατφόρμας MS TEAMS για της ανάγκες εκπαιδευτικών τηλεδιασκέψεων

Υποστηρικτικές Υπηρεσίες προς τους φοιτητές



ΑΝΩΤΑΤΗ ΣΧΟΛΗ ΚΑΛΩΝ ΤΕΧΝΩΝ
ΤΜΗΜΑ ΕΙΚΑΣΤΙΚΩΝ ΤΕΧΝΩΝ
ΜΕΤΑΠΤΥΧΙΑΚΟ ΠΡΟΓΡΑΜΜΑ ΣΠΟΥΔΩΝ
«ΨΗΦΙΑΚΕΣ ΜΟΡΦΕΣ ΤΕΧΝΗΣ»

www.digitalarts.asfa.gr

Οι μεταπτυχιακοί/ές φοιτητές/τριες του ΠΜΣ έχουν πρόσβαση σε όλες τις υποστηρικτικές Υπηρεσίες του Ιδρύματος για την κανονική διάρκεια των σπουδών τους (4 εξάμηνα)

Αναλυτικά: <https://www.asfa.gr/foititika-themata/ypostiriktikes-ypiresies/>